

NOTE DE **JANVIER / MAI 2026** CONJONCTURE

#jaimelanjou



pro.anjou-tourisme.com

L'essentiel de l'avant-saison

Chiffres clés du début de saison 2026

4,3 millions
de nuitées

Janvier à mai 2026

+7% de nuitées
françaises
avril/mai 2026

67%
des chambres
d'hôtes ont eu une
activité moins bien
que prévue
avril/mai 2026

37%
des restaurants
évaluent une
activité difficile
avril/mai 2026

79%
des lieux de visite
sont satisfaits de leur
chiffre d'affaires
avril/mai 2026

Les tendances en quelques mots

Un début de saison globalement satisfaisant pour les professionnels mais un chiffre d'affaires en légère baisse :

- ❑ Un volume de nuitées entre avril et mai (*tous motifs et tous hébergements confondus*) en légère progression par rapport à 2025 en lien avec les jours fériés du 1^{er} et 8 mai.
- ❑ Les chambres d'hôtes et les restaurateurs semblent rencontrer davantage de difficultés en ce début de saison, au regard de leurs prévisions.
- ❑ À l'inverse, les sites de visite sont plutôt satisfaits de ce début de saison avec des résultats dans la lignée des prévisions.

Une suite de saison dans la continuité :

- ❑ Les réservations pour le mois de juin sont légèrement en deçà de celles de l'année dernière, surtout pour les chambres d'hôtes.
- ❑ Les prévisions pour l'été sont plus optimistes, principalement pour les campings et les lieux de visite.

Des éléments de contexte à avoir en tête



1. Une hausse du prix des carburants
2. Une météo instable entre épisode de chaleur et pluie importante
3. Un mois de mai avec des week-end prolongés facilités (1^{er} et 8 mai)
4. L'Ascension mi-mai (vs fin mai – début juin en 2025)
5. La Pentecôte en mai (vs juin en 2025)

Une fréquentation stabilisée

Volume de nuitées mensuelles 2026

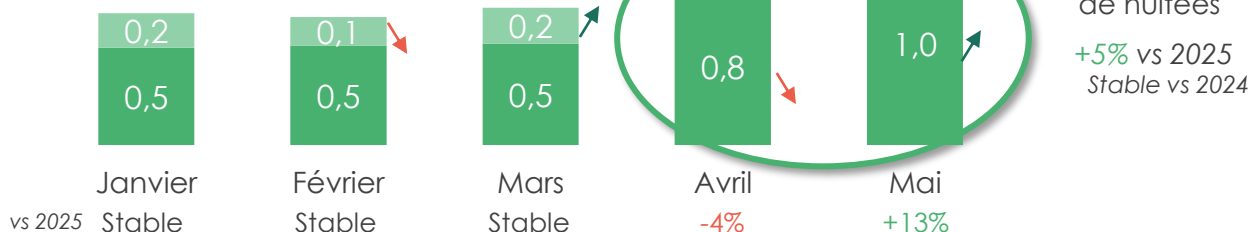
Tous motifs et tous hébergements confondus

Mai 2026 : résultats provisoires

4,3 millions de nuitées

de janvier à mai
Stable vs 2025 et 2024

- Clientèle française
- Clientèle étrangère



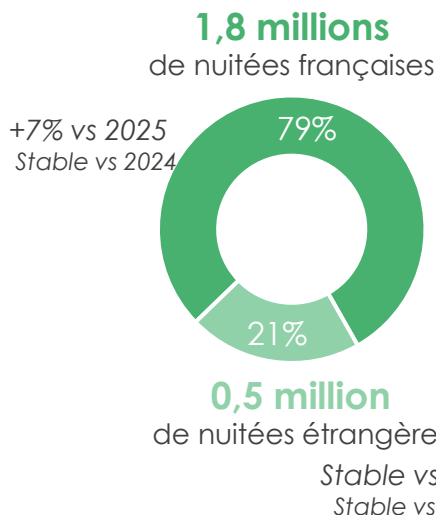
Les tendances observées depuis 2024 se poursuivent au début de l'année 2026, avec un niveau de fréquentation globalement stable par rapport aux deux exercices précédents. Les écarts relevés en avril et en mai résultent essentiellement des décalages calendaires associés aux vacances et ponts du printemps (Pâques, Ascension, Pentecôte).

La progression du mois de mai permet d'amorcer la saison sur une légère hausse, portée notamment par une **clientèle française plus présente**, profitant de la configuration favorable des ponts (1er et 8 mai). Toutefois, le ressenti des professionnels du tourisme en Anjou apparaît plus contrasté : la fréquentation française leur semble globalement stable sur cette période, en particulier pour les sites de visite. Un restaurateur sur trois observe même un léger recul de la clientèle française au cours de ces semaines.

Origine de la clientèle en avril et mai

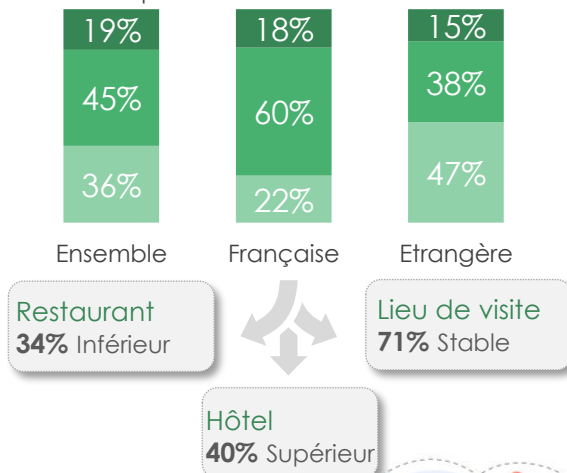
Tous motifs et tous hébergements confondus

Mai 2026 : résultats provisoires



Quel a été le niveau de fréquentation de vos clientèles entre avril et mai 2026 ?

- Plutôt supérieur
- Stable
- Plutôt inférieur

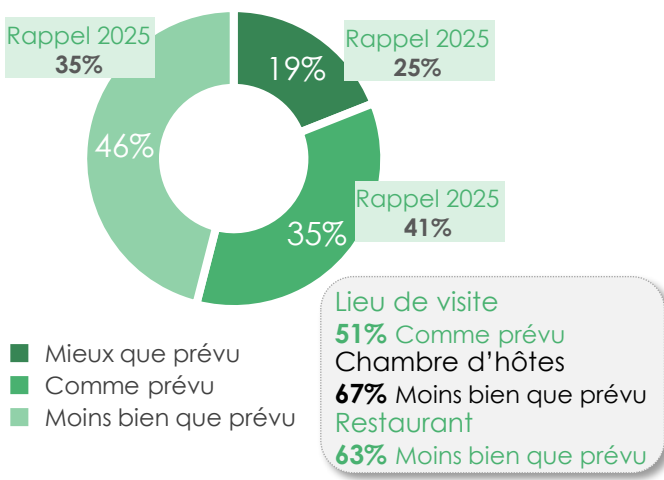


↗ ↘ Evolutions significativement en hausse ou en baisse



Des difficultés pour ce début de saison

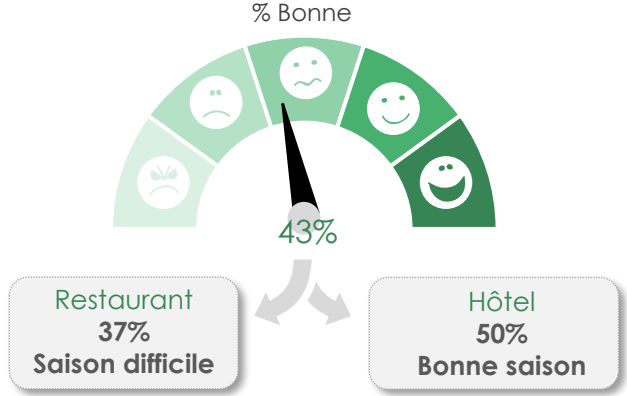
Comment s'est déroulé vosre activité entre avril et mai 2026 ?



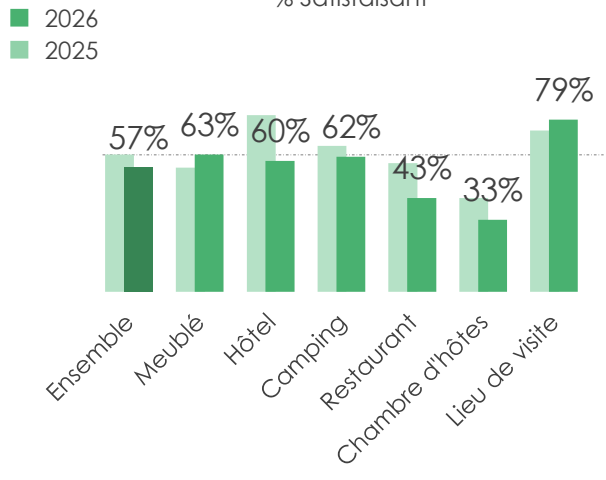
Pour les professionnels, les retours sont plutôt mitigés concernant le début de saison 2026 et surtout en deçà des prévisions 2025. L'activité est moins bonne qu'espérée pour près de la moitié d'entre eux (et notamment pour les chambres d'hôtes et les restaurants). Les lieux de visite sont plus positifs avec un début de saison conforme aux prévisions.

En effet, près de la moitié des professionnels du tourisme en Anjou jugent ce début de saison satisfaisant. Toutefois, la situation apparaît plus contrastée selon les secteurs : les restaurateurs semblent rencontrer davantage de difficultés, tandis que les hôteliers constatent une dynamique globalement favorable mais une baisse du chiffre d'affaires pour une majorité d'entre eux vs 2025

Comment évaluez-vous votre activité sur avril et mai 2026 ?



Votre chiffre d'affaires entre avril et mai 2026 est... ?



Les professionnels sont globalement satisfaits de leur chiffre d'affaires mais légèrement moins que l'année dernière (63% en 2025). Les chambres d'hôtes et les restaurateurs sont moins satisfaits de leur activité et de leur chiffre d'affaires de début de saison, alors que les lieux de visite sont très satisfaits. Ce qui explique ce ressenti globalement mitigé.

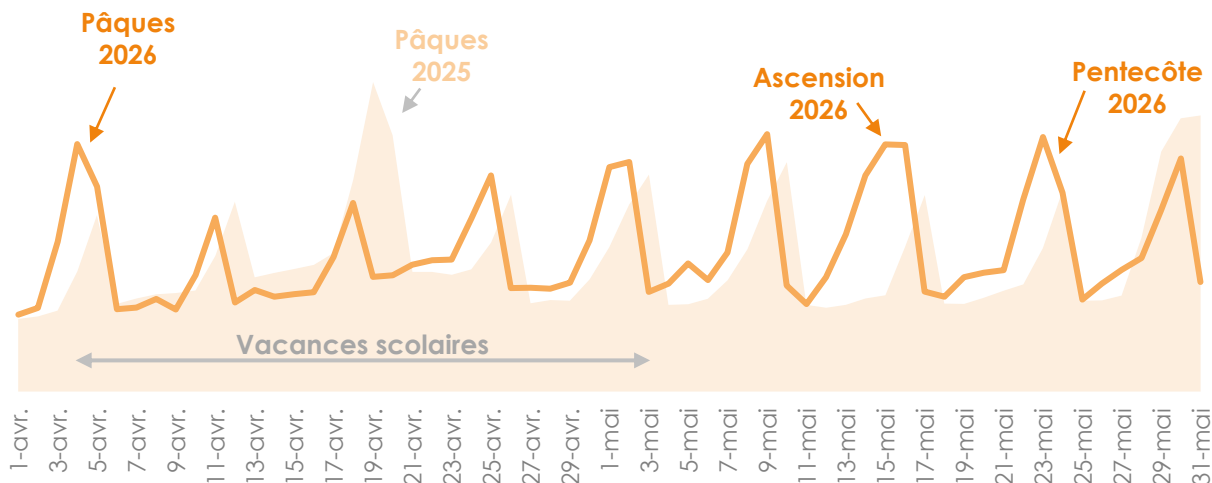


Des jours fériés propices

Fréquentation journalière

Tous motifs et tous hébergements confondus

■ 2026
■ 2025



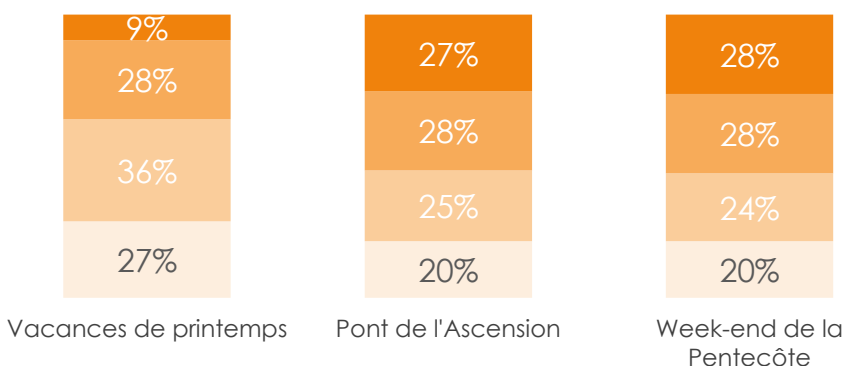
Mai 2026 : résultats provisoires

Dans le détail, les effets de calendrier continuent d'exercer une forte influence sur l'activité touristique du premier semestre, notamment autour des jours fériés et des fêtes familiales. L'année 2026 ne déroge pas à cette règle, avec une Ascension avancée à la mi-mai (contre fin mai-début juin en 2025) et une Pentecôte également positionnée en mai (contre juin en 2025).

Les ponts du 1er mai et du 8 mai ont bénéficié d'une belle fréquentation en 2026. Tombant tous deux un vendredi, ils ont favorisé les longs week-ends et les départs en séjour. À l'inverse, **les vacances scolaires de printemps ont enregistré une fréquentation plus faible qu'en 2025.** Ce constat est partagé par les professionnels du tourisme de l'Anjou, qui qualifient majoritairement cette période de moyenne, voire difficile en termes d'activité. Enfin, malgré leur importance pour l'économie touristique, les week-ends de l'Ascension et de la Pentecôte affichent également un léger recul de fréquentation comparé à 2025.

Pour chacune des périodes suivantes, comment évaluez-vous votre activité ?

■ Très bonne ■ Bonne ■ Moyenne ■ Difficile



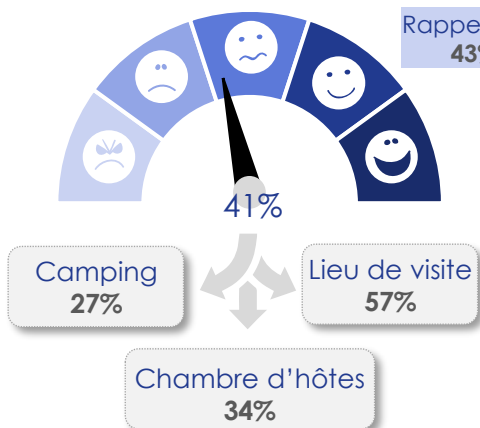
Des prévisions mitigées

Le mois de juin 2026

Comment prévoyez-vous l'activité à venir pour le mois de juin 2026 ?

% Satisfaisant

Rappel 2025
43%



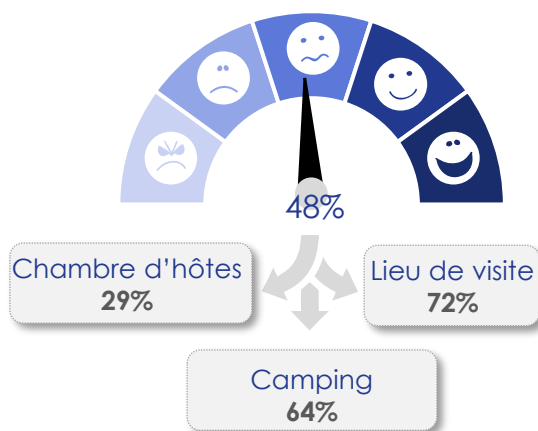
Le mois de juin 2026 est naturellement impacté par l'absence de jours fériés. Malgré ce contexte, les prévisions restent globalement dans la continuité de celles observées en 2025. Les gestionnaires de lieux de visite affichent un niveau d'optimisme légèrement supérieur à celui des exploitants de chambres d'hôtes et de campings.

Toutefois, **les épisodes de fortes chaleurs** actuellement observés pourraient influencer les résultats définitifs, en particulier pour les sites de visite.

L'été 2026

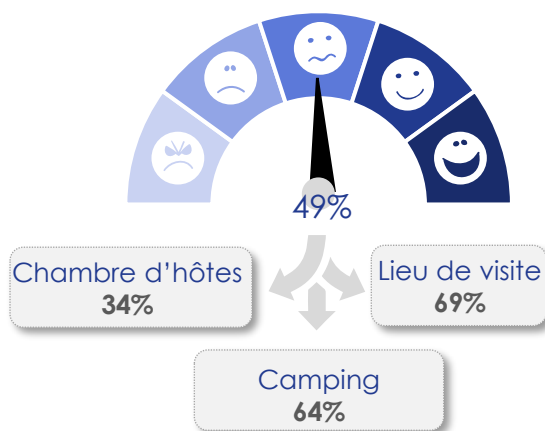
Comment prévoyez-vous l'activité à venir pour le mois de juillet 2026 ?

% Satisfaisant



Comment prévoyez-vous l'activité à venir pour le mois d'août 2026 ?

% Satisfaisant

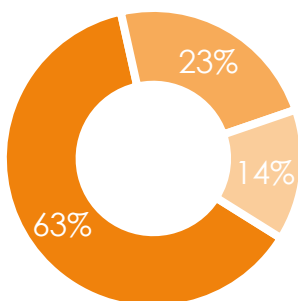


Pour cet été, les professionnels sont plus optimistes, notamment les campings qui sont satisfaits à plus de 60% de l'activité prévue, et les lieux de visite. En revanche, la saison 2026 risque d'être compliquée pour les chambres d'hôtes pour la deuxième année consécutive.



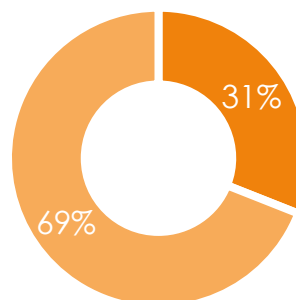
Des professionnels prêts

À date, diriez-vous que votre équipe de saisonniers pour 2026 est... ?



- Totalement complète
- Partiellement complète
- Pas du tout complète

Rencontrez-vous des difficultés de recrutement pour la saison à venir ?



- Oui
- Non

Dans l'ensemble, les équipes sont quasiment complètes pour la saison et les recrutements se sont déroulés dans des conditions satisfaisantes. Cependant, **près d'un tiers des professionnels rencontrent encore des difficultés de recrutement**, principalement en raison du manque de candidats et de l'inadéquation des profils disponibles avec leurs besoins.



“ Par rapport à toutes les annonces passées dans différents services de recrutements, un grand manque de candidat OU des profils qui ne correspondent pas ou pas du tout au poste. ”

“ peu de candidats
manque d'expérience
engagement limité ”


“ Manque de motivation des personnes à se mettre au travail ”

“ Candidat non formé qui demande des salaires trop élevé ou sinon des salariés plus formés (tres peu)mais salaire demandé plus élevé (normal) mais charge salariale trop importante pour l'entreprise. Baisser les charges sur les salaires haut dessus du Smic!!! ”



Note de conjoncture réalisée par l'observatoire départemental du tourisme de l'Anjou en juin 2026

Contact : Prisca Roy



La note de conjoncture a été réalisée à partir des données d'une enquête déployée par les observatoires des agences départementales des Pays de la Loire. L'enquête a été du 2 au 12 juin 2026. 239 professionnels du tourisme de l'Anjou ont répondu à l'enquête. Afin de compléter et rendre robuste l'analyse, des données issues des outils d'observation Flux Vision Tourisme, d'éco-visio et de l'Observatoire Mutualisé du Locatif ont été utilisées en complément des données de l'enquête de conjoncture.

pro.anjou-tourisme.com