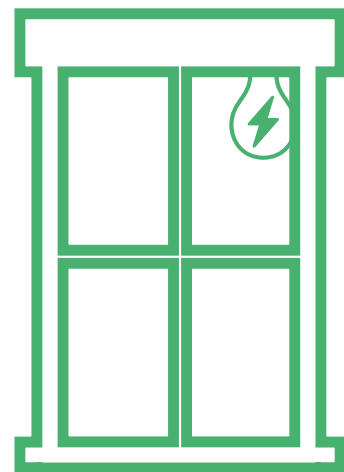
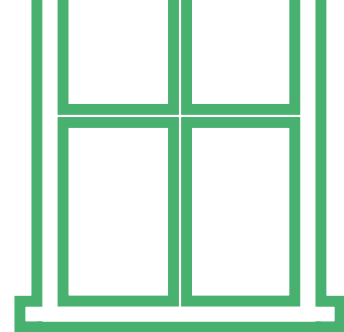


Ensemble, préservons l'**ANJOU**

Kit éco-gestes

À DESTINATION
DES PROFESSIONNELLS
TOURISTIQUES DE L'ANJOU



ANJOU
La force
de la douceur

Édito

Depuis 2020, Anjou tourisme est engagé dans le développement d'un tourisme plus durable sur son territoire. L'agence a rejoint le programme des Nations Unies pour l'Environnement « Passeport Vert » visant à créer des destinations d'excellence sur le plan du tourisme durable.

C'est dans ce cadre que nous avons créé un kit éco-gestes afin de doter les professionnels d'outils communs et pertinents pour notre territoire permettant de véhiculer des messages pédagogiques auprès des vacanciers pour les inciter à préserver la douceur de l'Anjou.

Ces outils sont le fruit d'une co-construction avec les membres du club Passeport Vert (offices de tourisme et EPCI du territoire) et des représentants des filières hébergements (association Made in Anjou, clubs hôteliers, Gîte de France Anjou, etc.) afin de répondre au plus près à vos attentes et besoins.

Vous découvrirez les différents outils et leurs usages au fil des pages suivantes et vous pourrez par la suite passer commande des supports que vous souhaitez. Il est possible de commander les outils du kit indépendamment les uns des autres, selon vos besoins.

les Campings *Made in Anjou*



GÎTES DE FRANCE
Maine-et-Loire



CLUB
HÔTELIER
D'ANGERS



anjou
bleu

ANJOU
LOIR &
SARTHE
Tourisme



Baugeois
Vallée

DESTINATION
angers
TOURISME

Ôsez
MAUGES
Parcs et Développement

DESTINATION
SAUMUR
VAL DE LOIRE



Pour contribuer à la préservation de la planète, sensibiliser les visiteurs et affirmer votre engagement pour un tourisme durable, voici les outils proposés :



Affiches, affichettes, stickers, tableau effaçable...



Support n°1 Affiche générique d'hospitalité

1 affiche A3 imprimée
+ format PDF numérique

Quantité max. : 1 par établissement

► **Objectif de l'outil** : afficher votre implication dans la préservation de l'Anjou tout en s'appropriant l'identité du territoire

► **Pour qui** : pour tous les professionnels touristiques

► **Utilisation** : à privilégier dans les accueils (lieux d'attente et de convivialité, salons, salles de petit-déjeuners...)



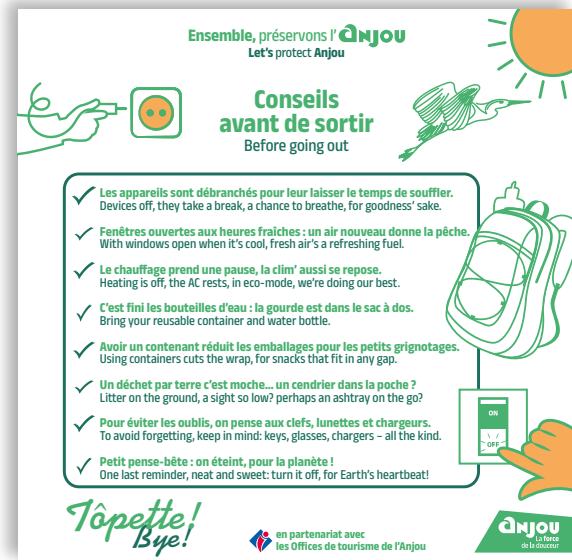
N'hésitez pas à l'encadrer pour
l'intégrer dans votre décoration,
et à l'afficher également sur
votre site internet.

Support n°2 Conseils avant de sortir

1 affiche cartonnée 21x21cm imprimée
+ format PDF numérique

Quantité max. :
Chambre d'hôtes et gîtes : 5 par établissement
Hôtels et campings : jusqu'à 30 par établissement

- ▶ **Objectif de l'outil** : afficher les éco-gestes à adopter avant de sortir de la chambre ou de l'hébergement
- ▶ **Pour qui** : pour tous les hébergeurs touristiques
- ▶ **Utilisation** : à privilégier à la sortie des chambres ou des locatifs (à côté de la porte ou sur la porte)



Support n°3 Déplacements doux




1 tableau blanc effaçable 40x60cm
+ format PDF numérique

Quantité max. : 1 par établissement

- **Objectif de l'outil** : inciter les visiteurs à favoriser les déplacements doux lorsque cela est possible et informer des dessertes et adresses de proximité
- **Pour qui** : pour tous les professionnels touristiques
- **Utilisation** : à privilégier dans les accueils (lieux d'attente et de convivialité, salons, salles de petit-déjeuner...) mais aussi points de départ des randonnées et abris vélos. Indiquer le temps nécessaire pour rejoindre l'adresse en question. Remplir la case concernée ou toutes les cases si l'accessibilité est multiple. Ajouter le nom du point d'intérêt sur la ligne pointillée. Penser à inscrire les trajets les plus adaptés à vos hôtes !

Ensemble, préservons l'ANJOU
Let's protect Anjou

On opte pour les déplacements doux
Opt for low-emission transportation

 16 min	 5 min		
35 min	11 min	5 min	<i>quinquette La belle Loire</i>
			<i>épicerie fine</i>

Tôpette!
Bye!

en partenariat avec
les Offices de tourisme de l'Anjou

ANJOU
la force
de la douceur

Ce format est prévu pour être modulable ! En fonction des saisons et des ouvertures/fermetures des commerces et sites de visite, faites-le évoluer.

Support n°4 Les engagements durables de notre établissement

format numérique A4
sous Word, Canva et pdf

- **Objectif de l'outil** : valoriser vos engagements auprès des visiteurs et développer vos actions. Vous êtes moteur dans cette démarche, affichez votre implication !
- **Pour qui** : pour tous les professionnels touristiques (dont les offices de tourisme)
- **Utilisation** : à installer à l'accueil de votre établissement (exemples d'engagements page 8 et 9, à personnaliser selon vos propres actions)



Ajoutez votre logo
et n'hésitez pas à le positionner
sur votre comptoir d'accueil.

Vos engagements durables - support n°4

Ces engagements ne sont pas des intentions, ce sont des faits, des engagements concrets que vous avez mis en place. (exemples à piocher et/ou à personnaliser et/ou à ajouter)

► Énergie / Energy :

- Le thermostat est au minimum à 16° et au maximum à 22° tout en respectant un écart maximum de 5° à 7° avec la température extérieure.

The thermostat is set between 16°C and 22°C, with a maximum difference of 5° to 7°C from the outside temperature.

- Nos éclairages sont équipés d'ampoules LED.

We use LED bulbs.

- Nous avons des détecteurs de mouvement dans les espaces de vie.

We have motion detectors in communal areas.

- Lors d'achats d'équipements, nous choisissons les classes énergétiques de niveau A à C.

When purchasing equipment, we choose products with energy ratings ranging from A to C.

- Nous ajustons la température de nos chambres en fonction de l'occupation.

We adjust the temperature of our rooms based on occupancy.

- La piscine est recouverte en dehors des heures d'ouverture pour éviter la déperdition de chaleur.

The pool is covered outside of opening hours to prevent heat loss.

- Le bâtiment a été rénové en XXXX pour...

The building was renovated in XXXX to...

► Eau / Water :

- Le lavage des draps et serviettes n'est pas systématique, il est réalisé sur demande.

Washing of sheets and towels is not automatic; it is done upon request.

- Nous avons mis en place des réducteurs de débit sur les pommeaux de douche et les robinets.

We've fitted flow restrictors on showerheads and taps.

- Nous surveillons notre consommation d'eau grâce à l'installation de sous-compteurs.

We monitor our water consumption using sub-meters.

- Nous récupérons l'eau de pluie pour l'entretien du jardin.

We collect rainwater for gardening.

- Nous disposons de toilettes sèches.

We offer dry toilets.

- Des bassines sont à votre disposition pour laver votre vaisselle.

Washing-up bowls are available for washing your dishes.

► Consommation / Consumption :

- Nous utilisons des produits naturels et/ou des produits porteurs d'un écolabel (écolabel européen, ecocert, Nature&progrès...).

We use natural products and/or products with an eco-label (European Ecolabel, Ecocert, Nature & Progress, etc.).

- Nous avons investi dans un nettoyeur vapeur pour réduire l'utilisation des produits ménagers.

We have invested in a steam cleaner to cut down on the use of cleaning products.

- Nous n'utilisons pas de pesticides.

We do not use pesticides.

- Nous vous proposons des produits frais, de saison et locaux pour les repas.

We prepare our meals with fresh, seasonal, and local products.

- Nous privilégions l'achat de produits de seconde main.

We prioritize buying second-hand products.

- Nous travaillons avec des prestataires engagés et/ou de proximité.

We work with committed and/or local service providers.

- Nous vous proposons à l'achat des produits bio et locaux.

We sell organic and local products.

Vos engagements durables - Support n°4

Ces engagements ne sont pas des intentions, ce sont des faits, des engagements concrets que vous avez mis en place. (exemples à piocher et/ou à personnaliser et/ou à ajouter)

► Mobilité / Mobility :

- Nous affichons les lieux accessibles sans voiture dans notre établissement.
We highlight car-free accessible locations in our establishment.
- Nous vous prêtons/louons des vélos sur demande.
We lend/rent bicycles upon request.
- Un abri vélo sécurisé est à votre disposition.
A secure bike shelter is available for your convenience.
- Nous sommes labélisés Accueil Vélo pour vous accueillir au mieux.
We are certified by Accueil Vélo to welcome you in the best way possible.
- Nous vous proposons une borne de recharge pour vos véhicules électriques.
We offer a charging station for your electric vehicles.
- Nous venons vous chercher à la gare et pouvons vous ramener le jour de votre départ.
We provide transportation to and from the train station on the day of your departure.

► Tri/déchets / Waste sorting :

- Des zones de tri comprenant les biodéchets sont disponibles dans les espaces communs avec les consignes de tri affichées.
Sorting areas, including for organic waste, are provided in communal spaces with displayed sorting instructions.
- Nous vous proposons des contenants réutilisables.
We offer reusable containers.
- Un kit pique-nique est disponible à l'accueil sur demande.
A picnic kit is available at the reception upon request.
- Nous sommes équipés de doggy bags pour emporter vos restes de repas.
We offer doggy bags for taking leftovers home.
- Les restes et invendus ne sont pas systématiquement jetés mais réintégrés dans nos recettes quand cela est possible.
Leftovers and unsold items are not automatically discarded but reintegrated into our recipes when possible.
- Nous ne proposons plus de bouteilles en plastique mais des fontaines à eau sont à votre disposition.
We no longer offer plastic bottles, but water fountains are available for your convenience.
- Les déchets alimentaires sont donnés à nos animaux.
Food waste is used to feed our animals.

Support n°5 Affiche vaisselle

1 affiche A3 imprimée & plastifiée
+ pdf numérique

Quantité max. : 1 par établissement

- ▶ **Objectif de l'outil** : inciter à la réduction de la consommation d'eau au moment de la vaisselle
- ▶ **Pour qui** : pour les campings
- ▶ **Utilisation** : à installer au dessus des éviers à l'espace vaisselle/bloc sanitaire



Si vous êtes amenés à réimprimer ce support, penser à plastifier votre affiche pour sa durabilité.

Support n°6 Affiche tri déchets

1 affiche A3 imprimée & plastifiée
+ pdf numérique

Quantité max. : 1 par établissement

- **Objectif de l'outil** : afficher les consignes de tri de l'établissement et inciter les visiteurs à les suivre
- **Pour qui** : pour tous les professionnels touristiques
- **Utilisation** : à privilégier dans un local poubelles ou cuisine



Support n°7 Stickers tri déchets

1 planche 21x21cm imprimée de 4 stickers
+ pdf numérique

Quantité max. :
Chambre d'hôtes et gîtes : 1 planche par
établissement
Hôtels et campings : jusqu'à 15 planches par
établissement

► **Objectif de l'outil** : afficher les consignes de tri de
l'établissement et inciter les visiteurs à les suivre

► **Pour qui** : pour tous les professionnels
touristiques

► **Utilisation** : à coller directement
sur les poubelles correspondantes



1 sticker collé sur une poubelle
& possibilité de coller les
stickers sur chaque contenant
intermédiaire (ex : dans vos
gîtes, vos locatifs...)

Support n°8 Stickers empreinte

1 planche A6 imprimée de 30 stickers

Quantité max. : 1 planche par établissement

► **Objectif de l'outil** : inciter visuellement les visiteurs à appuyer sur l'empreinte pour éteindre l'équipement et effectuer des économies d'eau et d'énergie

► **Pour qui** : pour tous les professionnels touristiques

► **Utilisation** : à installer sur les déversoirs des robinets et les interrupteurs (côté off)



Support n°9 Stickers douche

1 planche A4 imprimée de 9 stickers

Quantité max. :

Chambre d'hôtes et gîtes : 1 planche par
établissement

Hôtels et campings : jusqu'à 10 planches par
établissement

► **Objectif de l'outil** : inciter visuellement
les visiteurs à réduire leur temps de douche pour
économiser l'eau

► **Pour qui** : pour tous les professionnels
touristiques

► **Utilisation** : à installer dans la douche
à hauteur des yeux



ACCUEIL



SALON/SALLE PETIT-DÉJEUNER



BLOCS SANITAIRES CAMPINGS



PIÈCE DE VIE



CUISINE/LOCAL POUBELLE



COMPOST



POUBELLE EXTÉRIEURE



Précommande sur-mesure & livraison

Dans une optique d'écologie et de sobriété et pour faire profiter de ce kit au plus grand nombre, nous vous invitons à commander uniquement les outils et les quantités répondant aux besoins réels de votre activité.

► **Pré-commande personnalisée et sur-mesure en fonction de votre structure et des outils via un formulaire en ligne.**

► **Confirmation des commandes par Anjou tourisme.**
(quantités limitées)

► **Préparation des commandes personnalisées par Anjou tourisme et livraison à votre office de tourisme référent.**

► **Vous pourrez récupérer votre commande selon les modalités de votre office de tourisme référent.**



Pour aller plus loin

Pour accéder aux différents liens, cliquez sur les mots surlignés.

Pour tous :

▶ Anjou tourisme, agence départementale touristique : espace pro et centre de ressources pro.anjou-tourisme.com
Rubrique / [Tourisme durable](#) : Qu'est-ce que le tourisme durable ? Vous souhaitez vous engager dans un label écoresponsable ? Vous souhaitez bénéficier d'une aide financière pour vos projets de transition écologique ?

▶ [ADEME](#) agence de la transition écologique :
Bonnes pratiques / subvention sur [le fond chaleur](#) pour réaliser des économies d'énergie

▶ Solutions&Co et Betterfly Tourism : café de l'Académie eTourisme sur tourisme durable [webinaire](#)
Comment s'engager ? Par quoi commencer ?

▶ [SIEML](#), syndicat intercommunal d'énergie de Maine-et-Loire.

▶ [SMITOM](#) et [3RD'ANJOU](#) : syndicat mixte de traitement des ordures ménagères et le syndicat de gestion et de traitement des déchets en Anjou. Comment trier ?

Pour les hébergeurs et les restaurateurs :

▶ Guide pratique pour engager des actions environnementales : [Pour les hébergeurs](#) [Pour les restaurateurs](#)

▶ Fédération Nationale de l'Hôtellerie de Plein Air : guide «Vers le zéro déchet en 13 actions»
à télécharger sur fnhpa-pro.fr pour les adhérents.

▶ Solutions&co et l'Académie eTourisme : les écogestes dans les hébergements UNAT [webinaire](#)

Pour aller plus loin

Pour accéder aux différents liens, cliquez sur les mots surlignés.

Pour les Offices de tourisme :

► La MONA , mission des offices de tourisme de la Nouvelle-Aquitaine :

[Guide pratique et inspirant de l'Animation Durable de DESTination en Nouvelle Aquitaine](#)

► GUIDES / FEUILLES DE ROUTE DES ORGANISMES INSTITUTIONNELS :

[Bilan des émissions de gaz à effet de serre du tourisme en France](#)

[Manifeste ADN](#)

[Plan Destination France](#)

► LIVRES / BD :

Julien Vidal : [Ça commence par moi](#)
Jancovici-Blain : [Le monde sans fin](#)
Bon Pote, Anne Brès, Claire Marc :
[Tout comprendre \(ou presque\) sur le climat](#)

► SITES WEB GÉNÉRIQUES : [ODD](#)

Sites des labels :

[Ecolabel Européen](#)

[NF Environnement Sites de visites](#)

[Clef Verte](#)

[Affichage environnemental](#)

[Green Globe](#)

Sites pour mieux comprendre les enjeux climatiques :

[qqf](#) [Bon Pote](#) [The Shift Project](#)

Plateforme vidéo gratuite de la transition :

[IMAGO TV](#)

[voyageons-autrement](#)

[Acteurs du tourisme durable](#)

► PODCASTS :

(X)périentiel
[Demain & durable](#)
[2030 glorieuses](#)

► JEUX / ATELIERS COOPÉRATIFS :

[Fresque du Climat](#)
[Faire ensemble 2030](#)
[Carboniq](#)

Pour aller plus loin

L'Organisation Mondiale de la Santé estime qu'un individu a besoin de 50 litres d'eau par jour pour vivre décemment, 100 litres par jour pour vivre confortablement. Au-delà, on parle donc de gaspillage d'eau. Aujourd'hui, en moyenne, un français consomme 148 litres d'eau par jour.

► Énergie :

Baisser le chauffage d'un degré, c'est en moyenne 7% d'économie d'énergie pour chaque degré de chauffage en moins. Éteindre les appareils en veille est préconisé.

En effet, les appareils en veille utilisent 20 à 40% de l'équivalent de sa consommation en marche.

► Eau :

Un robinet ouvert = 12 litres d'eau par minute.
Une douche de 5 min = 80 litres d'eau (les minutes sont précieuses)

► Consommation :

La méthode **BISOU**, c'est 5 questions à se poser avant d'acheter.

Besoin : À quel besoin cet achat répond-il ?

Immédiat : Puis-je attendre quelques jours avant de me décider ?

Semblable : Ai-je déjà un objet qui a cette utilité ?

Origine : Quelle est l'origine de ce produit ?

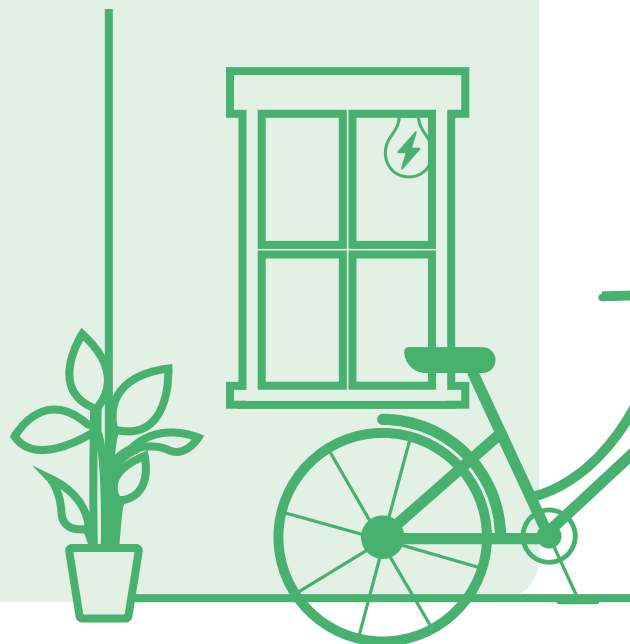
Utile : Cet objet va-t-il m'apporter un confort primordial ?

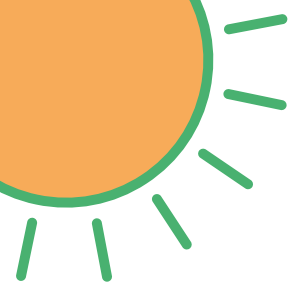
► Mobilité :

Un trajet Paris-Angers (294km) en voiture individuelle représente 64 kilogrammes équivalents CO². En TGV, cela représente 0,9 kilogrammes équivalents CO².

► Tri/déchets :

568 kg de déchets par habitant et par an, soit, 35% de papiers et emballages, 27% de déchets alimentaires. L'essentiel de notre poubelle est donc évitable !





Ensemble, préservons l'**ANJOU**

**Vous souhaitez en savoir plus
sur le kit-éco-gestes de l'Anjou ?
Une question avant de passer
commande de votre kit ?**

Contactez :

Adèle Luzurier

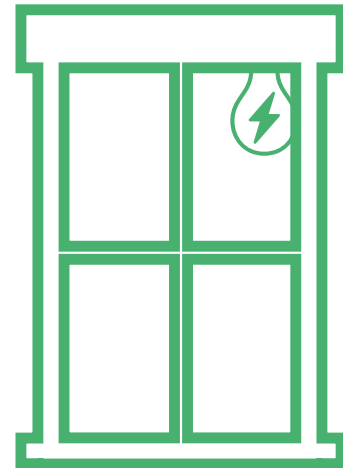
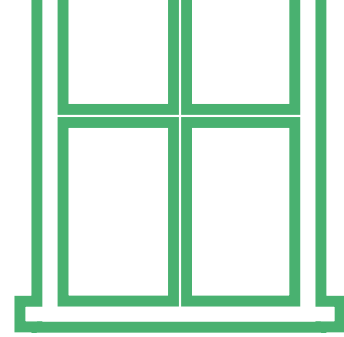
Chargée de marketing

02 41 23 51 69

✉ adele-luzurier@anjou-tourisme.com



Réalisation/conception : Anjou tourisme



ANJOU
tourisme